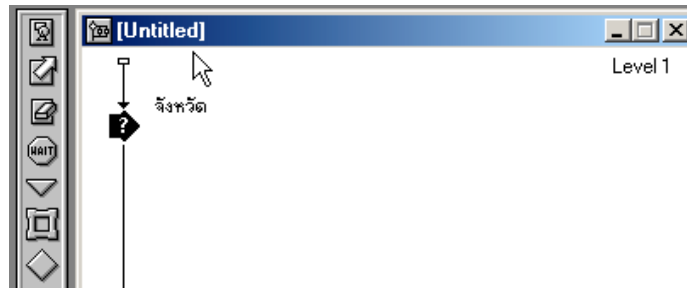


การสร้างแบบฝึกหัด/แบบทดสอบ

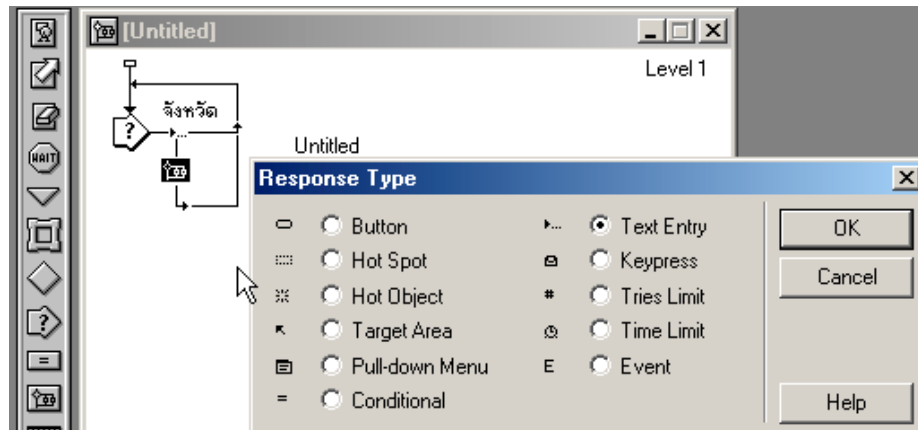
สร้างไฟล์ใหม่ ตั้งค่าสี Background ต่างๆ ให้เรียบร้อยครับ....งานแรกจะเป็นแบบเดิมค้างในช่องว่าง เพราะแบบนี้
ง่ายหน่อย แต่การนำไปใช้จริงมีปัญหาบ้างในเรื่องของความเที่ยงตรงในการตรวจสอบของคอมพิวเตอร์
คำถาม

ประเทศไทยแบ่งเขตการปกครองออกเป็นกี่จังหวัด ตอบ.....จังหวัด

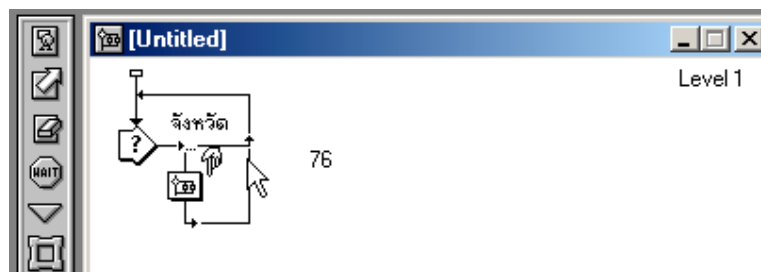
1. ลาก Interaction Icon มาวางไว้ที่ Flow line ตั้งชื่อว่า “จังหวัด”



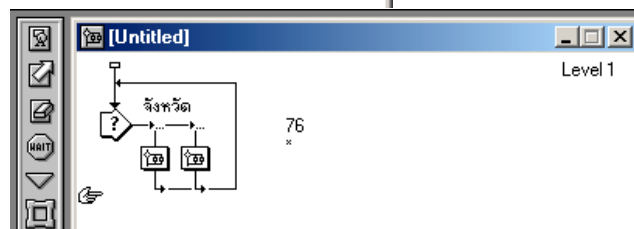
2. ลาก Map Icon มาวางด้านขวาของ Interaction แล้วให้เลือก Response type เป็น “Text Entry”



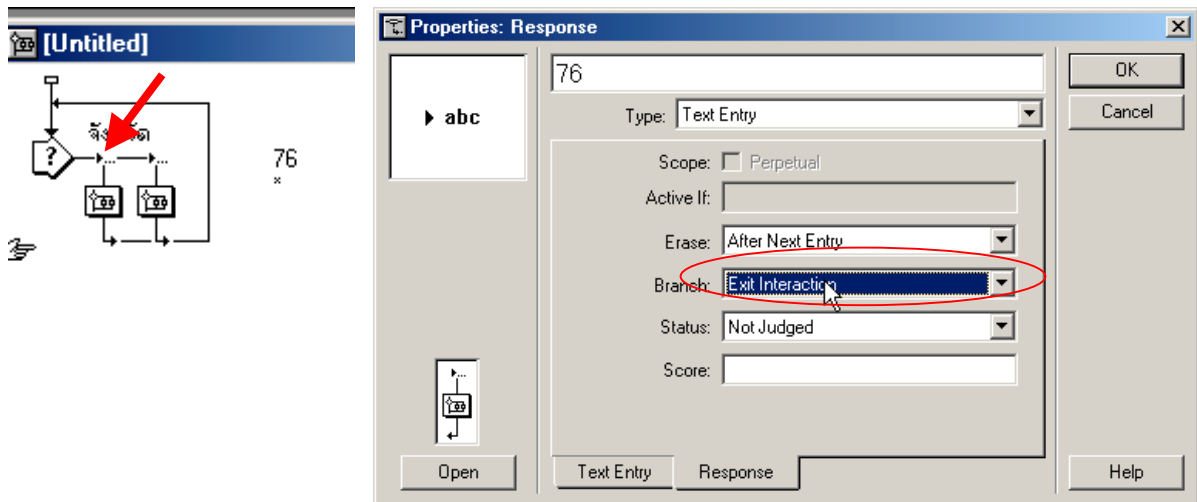
3. ให้ตั้งชื่อ icon นี้ว่า “76” ชื่อของ icon นี้จะเป็นตัวเลขของโจทย์นี้ครับ



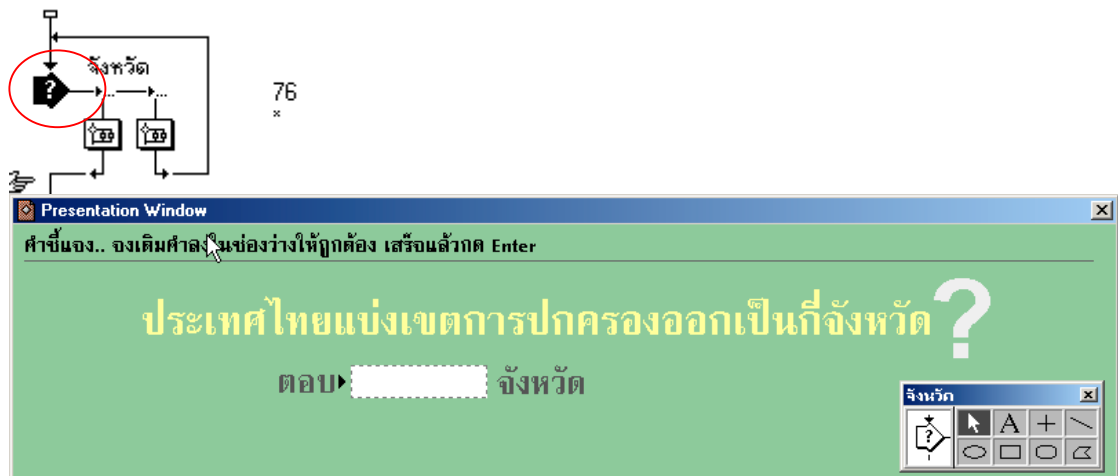
4. ลาก Map Icon มาวางทางขวาของ 76 อีก 1 อัน
ตั้งชื่อว่า “*”



5. แก้ไข Branch สำหรับ Map icon 76 โดย Double click ที่ Branch 76 แล้วคลิกที่ Tab Response เปลี่ยน Branch จาก Try again เป็น Exit Interaction คลิก OK กลับไปที่ Flow line

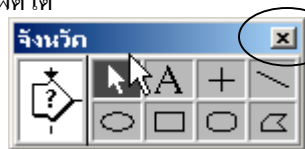


6. Double click ที่ Interaction icon เพื่อ edit ตัวคำถามดังรูป



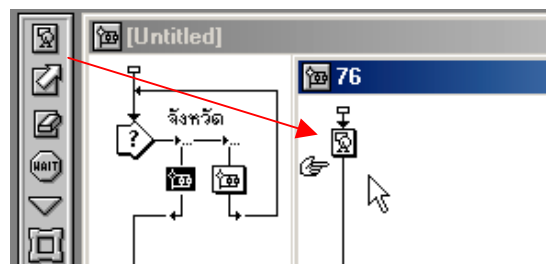
จากรูปนอกจากจะตกแต่งให้สวยงามตามเหมาะสมแล้ว เราจะเห็นมีกรอบสีขาว ซึ่งจะทำหน้าที่เป็น Text box บน windows ให้ป้อนข้อความ กรอบนี้ให้ลากไปวางไว้ตรงจุดที่ให้ป้อนคำตอบ อนึ่งผู้เขียน โปรแกรมต้องหาทางบังคับให้ผู้เรียนป้อนเฉพาะคำที่ต้องการเท่านั้น เพื่อป้องกันไม่ให้ผู้เรียนป้อนคำอื่นๆ ปลอมปนไป เช่น ครับ ค่ะ เป็นต้น ซึ่งคำนี้จะทำให้คำตอบของผู้เรียนกลายเป็นคำตอบที่ผิดได้

เรียบร้อยแล้วคลิก



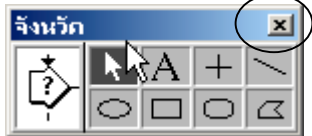
กลับไปที่ Flow line

7. ต่อไป Double click ที่ Map 76 เราจะ โดคมายัง Level 2 ลาก Display icon มาวาง ไม่ต้องตั้งชื่อ...ก็ได้ครับ

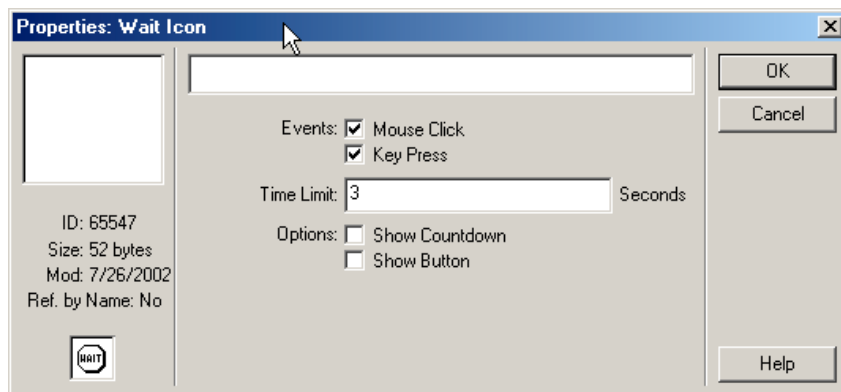


8. Double click ที่ Display icon เพื่อพิมพ์ feedback สำหรับตัวนี้จะเป็นคำตอบที่ถูกต้อง.. ให้พิมพ์คำขมลงไป ระวังตำแหน่งของข้อความไม่ให้ขึ้นไปซ้อนทับกับตัวคำถาม..



9. คลิกที่  เพื่อกลับไป Flow line

10. ลาก Wait icon มาวางต่อจาก Display แล้ว double click เพื่อกำหนดค่าดังนี้ เลือกค่า Mouse click , ตั้งเวลาไว้ที่ 3 วินาที และ ไม่ใช้ปุ่ม Continue คลิก Ok กลับไปที่ Flow line



11. ให้เปิด(close) Level 2 ให้เหลือเฉพาะ Level 1.

12. Double click ที่ Map * เพื่อเปิด flow line เส้นใหม่ จากนั้นลาก display icon มาวางที่ flow line ไม่ตั้งชื่อ

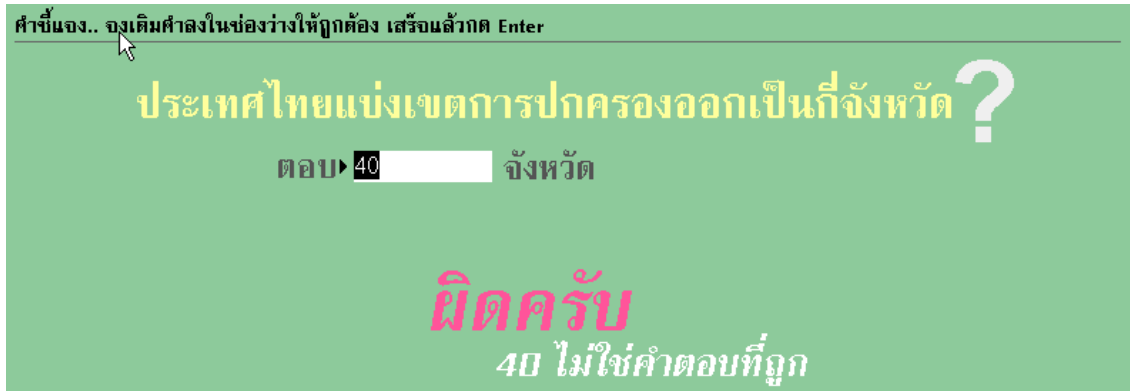
13. Double click ที่ Display เพื่อ Edit display พิมพ์ข้อความทำนองว่า ไม่ถูกต้องลงไป เพราะ ชุดนี้จะแทนเหตุการณ์ที่ผู้เรียนตอบคำถามผิด



สำหรับ Display นี้พิเศษนี้หน่อยโดยให้พิมพ์บรรทัดหนึ่ง เดิมคำว่า {EntryText} (พิมพ์ติดกัน)เข้าไปด้วย ข้อความนี้จะเป็นตัวแปรเก็บข้อมูลค่าที่ป้อนโดยผู้ใช้เอาไว้ แล้วแสดงออกมาขณะทำงาน เสร็จแล้วคลิกเครื่องมีอะไรๆ ตัวแปรจะหายไป แต่ไม่ต้องตกใจนะครับ..ไม่ได้หายไปไหนเพียงแต่ยังไม่มียอะไรจะแสดงออกมาเท่านั้น

กลับไป Flow Line แล้วลาก Wait Icon มาวาง Double click ตั้งค่าตามข้อ 10 ครับ

14. เรียบร้อยแล้วสำหรับแบบทดสอบแบบเดิมค่า ให้ลอง Run ดูผลงาน



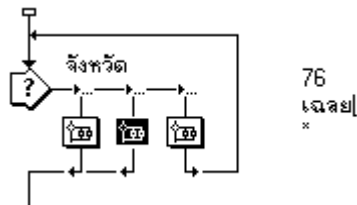
ทดลองตอบผิด...เช่นตอบ 40 ก็จะได้ผลตามรูปข้างบน ชักพักนึงเครื่องจะให้ตอบใหม่

ทดลองตอบถูก...คือ 76 ข้อความแสดงความยินดีก็จะแสดงออกมาแทน

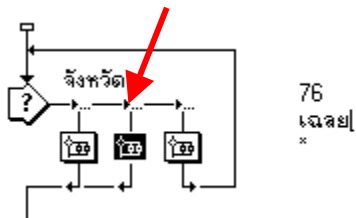
มีอะไรยังไม่เข้าทำอยู่หรือเปล่า....?

15. ถ้าผู้เรียนไม่ทราบคำตอบ ก็ต้องตอบไปเรื่อยๆ จนกว่าจะถูก ซึ่งอาจเป็นวัน ๆ เราจะแก้ปัญหานี้โดยการจำกัดจำนวนครั้งที่ตอบ เช่น ให้ตอบแค่ 5 ครั้งถ้าไม่ถูกเลยก็เฉลยได้แล้ว...

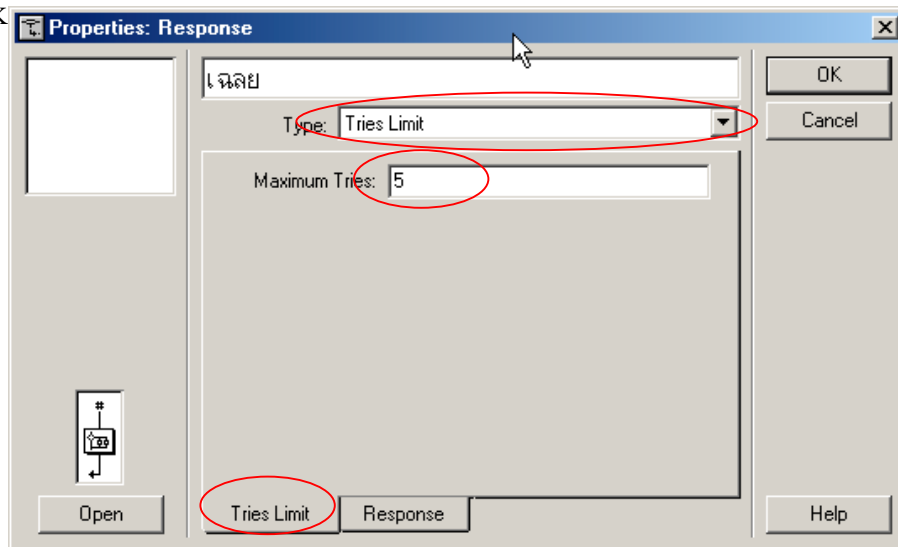
ลาก Map Icon มาวางแทรกระหว่าง 76 กับ * ตั้งชื่อว่า "เฉลย"



16. Double click ที่ Branch ของ เฉลย



17. เปลี่ยน Response Type เป็น Tried Limited คลิกที่ Tab Tried Limited ตั้งค่า Maximum Tries เท่ากับ 5
คลิก OK



18. Double Click ที่ Map เกลย มาที่ Level 2 ลาก Display Icon มาวาง ตั้งชื่อว่า “เกลยคำตอบ” แล้ว Double Click พิมพ์ข้อความดังรูป



19. คลิกปิดกลับไป Flow line
20. ลาก Wait icon มาวางต่อจาก Display แล้ว Double click ตั้งค่าตามข้อ 10 แล้ว คลิก OK
21. ทดลอง Run (ลองป้อนคำตอบผิดซัก 5 ครั้งดูนะครับ)
22. เสร็จแล้วครับ

